

Инструкция по эксплуатации беспроводной сигнализации с двумя сетями GSM + PSTN



Содержание

1.	Введение	3
1.1	Об устройстве	3
1.2	Основные возможности системы	3
2.	Описание центрального блока	5
2.1	Описание режимов охраны	5
2.2	Установка системы	6
2.2.1	Установка центрального блока	6
2.2.2	Схема подключения	8
2.2.3	Установка SIM карты	9
2.3	Описание индикаторов	9
3.	Настройка системы	11
3.1	Инициализация	11
3.2	Запись тревожного голосового сообщения	11
3.3	Программирование пультов ДУ	11
3.4	Удаление пультов ДУ	11
3.5	Программирование датчиков	12
3.6	Удаление датчиков	12
4.	Способ управления системой	13
4.1	Таблица команд для программирования	14
4.2	Таблица команд для проверки	25
4.3	Таблица команд для программирования / управления через SMS	30
4.4	Функция телефона	33
5.	Ответ на тревожный звонок	33
5.1	Удаленное управление через звонок	34
6.	О типах охранных зон	35
6.1	Описание типов зон	35
6.2	Тип зон по умолчанию	36
6.3	Другие настройки по умолчанию	36
6.4	Тех. параметры:	36
7.	Установка компонентов	37
1.	Установка датчика открытия двери	37
2.	Установка датчика движения	37

1. Введение

1.1 Об устройстве

Данная система оснащена большим цветным ЖК-экраном и функцией автодозвона, голосовых подсказок, что позволяет его использовать удобнее. При возникновении тревоги она может автоматически набрать 6 номеров. Имеет возможность прослушивания помещения по телефону и мобильному телефону. Эта сигнализация широко предназначена для защиты безопасности, и удаленного мониторинга в семьях, магазинах, дачах, гаражах, финансовых офисах, жилых комплексах и отделах электроэнергетики, нефти, угля, правительства, общественной безопасности и так далее.

1.2 Основные возможности системы

- Поддержка GSM / PSTN : Связь с центральным блоком и удаленное программирование возможно осуществляются по телефонной линии (PSTN/ADSL) или по сотовой сети (900/1800/1900MHz)
- 99 беспроводных и 4 проводных охранных зон, возможно подключить к центральному блоку максимально 150 беспроводных датчиков и 4 проводных датчики
- Возможно подключить к центральному блоку максимально 150 пультов ДУ
- ЖК-экран со отображением времени/сигнала GSM/ охранных зон
- Голосовые подсказки для всех операций - на английском языке
- 4 таймера для постановки/снятия с охраны
- Автоматический звонок на предварительно заданные 9 телефонных номеров при срабатывании датчиков.
- Автоматическая отправка SMS сообщений на предварительно заданные 6 номеров при срабатывании датчиков
- Пользователи могут совершать звонки с помощью клавиатуры на панели центрального блока, позволяет использовать его в качестве как телефона
- Интеллектуальное голосовое оповещение

- Функция управления с одной кнопки: полная охрана, частичная охрана, немедленно издаст тревожный сигнал
- SOS, дым, газ, дверь, окно, балкон - Все под охранной
- 8 типов охранных зон: немедленная сработка, зона отключенная в режиме частичной охраны, интеллектуальная зона, 24-часовая круглосуточно работающая зона, зона отключенная, зона со звуком дин-дон , зона с звуковой подсказкой "welcome", зона "помощь старикам".
- Удаленное управление по телефону (мобильному телефону): постановка на охрану, снятие с охраны, мониторинг, двусторонняя связь, управление бытовыми техниками
- Встроенный NI-NI перезаряжаемый аккумулятор типа AAA : Хватает на 4 часов автономной работы
- SMS оповещение об отключении/включении внешнего питания
- Функция защиты информации от потери. При внезапном отключении электропитания, система автоматически питается от резервной батареей (при включении резервной батареей), информация не будет потеряна.

2. Описание центрального блока

2.1 Описание режимов охраны

Режим полной охраны

Работают все датчики в доме. Этот режим рекомендуется использовать, когда Вы покидаете Ваш дом.

В режиме полной охраны, индикатор[ARM] горит и на экране появляется иконка "ARM".

Включение режима с панели: нажмите на кнопку [ARM] один раз

Включение режима с брелока: нажмите на кнопку [ARM] один раз

Режим частичной охраны

При включении режима частичной охраны часть датчиков будет работать, а часть нет в зависимости от того, как Вы их запрограммировали.

Эта функция удобно, когда Вы дома: часть датчиков расположенных, например, по периметру дома работают, а датчики расположенные в помещениях где находитесь Вы - нет.

В режиме частичной охраны, индикатор[STAY] на панели горит, и иконка « STAY» на экране тоже появляется.

Включение режима с панели: нажмите на кнопку [STAY] один раз

Включение режима с брелока: нажмите на кнопку [STAY] один раз

Режим снятия с охраны

Все датчики снимаются с охраны за исключением запромированных в зону тревожную.

В режиме снятия с охраны индикатор [DISARM] на панели горит, и иконка " DISARM " на экране тоже появляется.

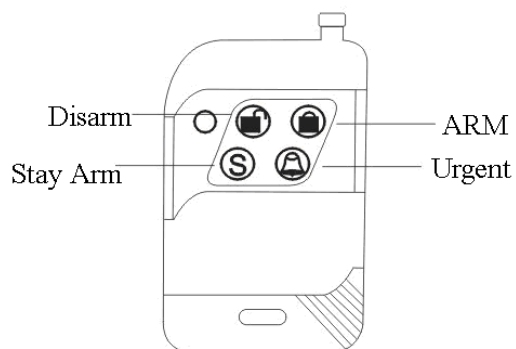
Включение режима с панели: нажмите на кнопку[DISARM] один раз

Включение режима с брелока: нажмите на кнопку[DISARM] один раз

Тревожная кнопка

При возникновении чрезвычайной ситуации, нажмите на тревожную кнопку на

контрольной панели, или на брелоке, Система сработает немедленно.



Disarm – Снятие с охраны

StayArm – Частичная охрана

Arm – Полная охрана

Urgent – Тревожная кнопка

2.2 Установка системы

2.2.1 Установка центрального блока

Установите центральный блок сигнализации как можно ближе к беспроводным датчикам, на удалении от больших металлических предметов или бытовой техники, которые могут вызвать высокочастотные помехи, а также барьеров, таких как железобетонные стены или металлические двери.

Передняя панель:



Normal – Немедленная сработка

Stay - Зона отключенная в режиме частичной охраны

Intelligent - Интеллектуальная зона

Urgent – 24-часовая круглосуточно работающая зона

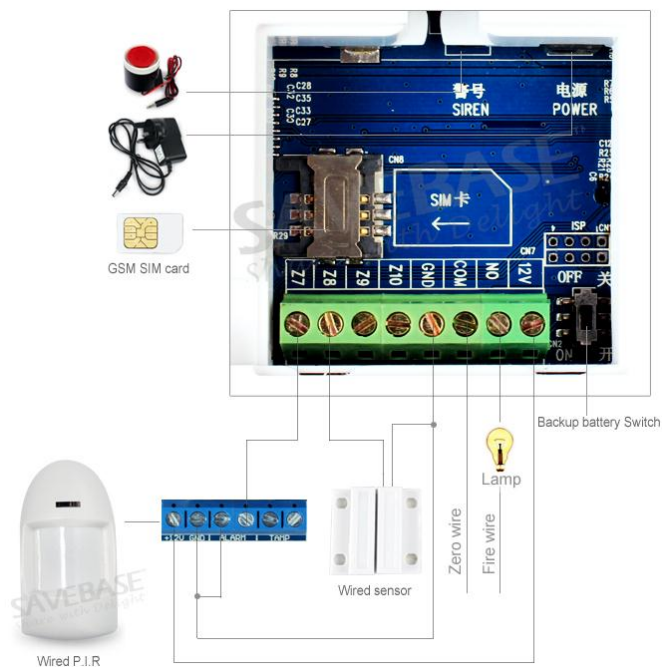
Close – Зона отключенная

Doorbell - Зона со звуком дин-дон

Welcom - Зона с звуковой подсказкой Welcom

Help senior - Зона «Помощь старикам»

2.2.2 Схема подключения



Backup battery switch – Переключатель резервного питания

GSM Sim card - GSM Sim карта

Wired P.I.R - Проводной ИК-датчик движения

Wired sensor – Проводной датчик

Zero wire – Нулевой провод

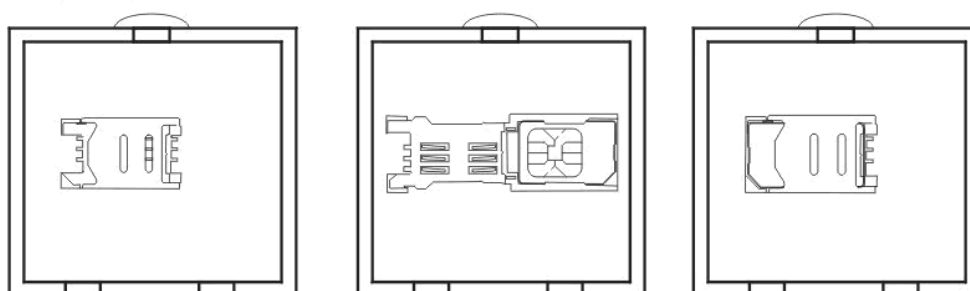
Fire wire – Провод под напряжением

Lamp - Лампа

2.2.3 Установка SIM карты

Простота установки SIM карты как показано на следующем рисунке.

SIM Installation



2.3 Описание индикаторов

Индикаторы	Индикация	Функции
Встроенный громкоговоритель	Один короткий гудок "beep"	Подтверждение получения программируемого сигнала
	Два коротких гудка "beep", "beep"	Выход из режима программирования или удачно программирован
	Три коротких гудка "beep", "beep", "beep"	Неправильная операция
	Голосовая подсказка	Голосовая подсказка операции
Индикатор "POWER"	Горит и иконка "power" появляется на экране	Питание нормальное
	Горит и иконка "battery" появляется на экране	Отключения внешнего питания, использует батарею

	Погаснет	Отсутствие источника питания
Индикатор ARM	Горит и иконка "STAY ARM" появляется на экране	Система в режиме частичной охраны
	Горит и иконка "NORMAL ARM" появляется на экране	Система в режиме полной охраны
	Мигает	Вход в режим постановки в охрану с задержкой
	Погаснет	Система в режиме снятия с охраны
Индикатор "ALARM"	Горит	В режиме тревоги, на экране появляется подробная информация
	Мигает	Вход в режим сработки с задержкой
Индикатор " Status "	Горит	В режиме программирования
	Мигает	В режиме запроса
На экране появляется иконка " GSM signal", "SIM card", "Phone line"	" GSM Signal " мигает	Нахождение сигнала GSM
	" GSM Signal " Горит	Хороший сигнал GSM
	" SIM Card " не горит	Не установка SIM карты
	" SIM Card " горит	Исправно работает SIM карта
	"Telephone line" не горит	Не подключение к внешней телефонной линии
"Telephone line" горит	Исправно работает внешняя телефонная линия	

3 Настройка системы

3.1 Инициализация

Вставьте GSM сим-карту, подключите к телефонной линии, установите GSM антенну, и включите адаптер в сеть. Услышите голос "Welcome to the intelligent voice alarm", тестирует свои компоненты, "GSM signal" на экране начнет моргать и центральный блок ищет GSM сигнал (занимает около 10 секунд или больше). "GSM signal" горит значит нормальный GSM сигнал и SIM карта. "telephone line" горит значит внешняя телефонная линия исправно работает. Наконец, включите резервного источника питания.

3.2 Запись тревожного голосового сообщения

Услышите её при ответе на тревожный звонок. Настройка:

- Введите "# " для входа в режим программирования:
- Затем введите 19#, говорите
- Система автоматически выходит из режима записи через 10 секунд; или нажмите любую кнопку для выхода из режима записи.
- Нажмите *, Затем # для выхода из режима программирования.

3.3 Программирование пультов ДУ

Нажмите "#" для входа в режим программирования:

- Схема: 07+(00~99)+#

Например: введите 07 затем 01# для программирования пульта ДУ номера 1. Затем нажмите любую кнопку на пульте ДУ для передачи сигнала на систему, Если услышите один гудок, значит этот пульт ДУ уже запрограммирован раньше. К системе можно запрограммировать максимально 150 пультов ДУ. После программирования введите # для выхода из режима программирования пультов ДУ. Опять введите # для выхода из режима программирования

3.4 Удаление пультов ДУ

Нажмите "#" для входа в режим программирования:

- Схема 1: 08+(00~99)+# для удаления пульта ДУ
- Схема 2: 08+**+# для удаления всех пультов ДУ

Например: введите 08, затем 01# для удаления пульта ДУ номера 1, затем если

Вы хотите удалить пульт ДУ номер 8, введите “08” вместо “01”. Нажмите # для выхода из режима удаления пультов ДУ, нажмите *, затем # для выхода из режима программирования.

3.5 Программирование датчиков

Нажмите "#" для входа в режим программирования:

Схема: 09+(00~99)+#

Например: введите 09, затем 01# для программирования датчика номера 1, затем срабатывание этого датчика для передачи сигнала на систему. Услышите два гудки значит удачно запрограммирован; один гудок значит уже был запрограммирован раньше. К системе можно запрограммировать максимально 150 разных датчиков. После программирования введите # для выхода из режима программирования датчиков. Опять введите # для выхода из режима программирования

3.6 Удаление датчиков

Нажмите "#" для входа в режим программирования:

Схема 1: 10+(00~99)+# для удаления датчика

Схема 2: 10+**+# для удаления всех датчиков

Например: введите 10 затем 01# для удаления датчика номера 1. Если Вам хочется удалить датчик номер 6, введите “06” вместо “01”. После программирования введите # для выхода из режима удаления датчиков. Опять введите # для выхода из режима программирования.

4 Способ управления системой

Нажмите "#" для входа в режим программирования, если функция защиты системы паролем включена, то введите пароль сперва, затем нажмите "#" для входа в режим программирования.

Управление системой осуществляется тремя способами: через клавиатуру на панели, через звонок, через SMS.

Например: добавьте первый номер голосового оповещения: 13899998888

Способ 1: через клавиатуру на панели

Нажмите "#" для входа в режим программирования, затем введите 3113899998888#, введите *, затем # для выхода из режима программирования.

Способ 2: через телефонный звонок

Наберите номер системы, после соединения введите пароль(по умолчанию 1234), затем введите # и 3113899998888#, введите *, затем # для выхода из режима программирования.

Способ 3: через отправку SMS

Отправьте сообщение "12343113899998888#" на систему.

Примечание:

Индикатор " status " горит значит вход в режим программирования, погаснет значит выход

Ниже перечислены все команды настройки.

4.1 Таблица команд для программирования

<p>Программирование телефонных номеров голосового оповещения</p>	<p>Для программирования 9 телефонных номеров голосового оповещения, 【 1-9 】 значит порядковый номер для голосового оповещения. Например: добавить первый номер для голосового оповещения - 13812345678: Способ 1: Нажмите "#" для входа в режим программирования, введите 3113812345678#, введите * затем # для выхода из режима программирования.</p>
<p>【 3 】 + 【 1-9 】 + "номер телефона" + 【 # 】</p>	<p>Способ 2: Наберит номер системы и введите пароль (1234 по умолчанию), затем нажмите #, услышите голосовую подсказку и нажмите 3113812345678#, затем нажмите # для выхода из режима удаленного программирования. Способ 3: 1) Если используете мобильный телефон: отправите SMS "12343113812345678#" на систему (Первые четыре цифры "1234" это пароль), и получите с неё "1 Group phone number :13812345678", значит удачно добавлен. 2) Если используете фиксированный телефон путем подключения к телефонной линии: Вам сначала необходимо набрать номер (такие как "9") для получения длинного гудка в телефоне и затем " * ". <u>Схема:</u> 9*13812345678# ПРИМ: 7-ой,8-ой,9-ой номер для зоны "помощь старикам" , Система совершает три попытки дозвониться на эти 3 номера при сработывании того зона.</p>

Удаление телефонных номеров голосового оповещения	Например: Если Вам хочется удалить первый номер голосового оповещения, Способ 1: Нажмите "#" для входа в режим программирования, затем 31# , и "*" , нажмите # для выхода из режима программирования.
【 3 】 + 【 1-9 】 + 【 # 】	Способ 2: После входа в режим удаленного управления через звонок, нажмите 31#. Способ 3: отправьте SMS "123431#" на систему (Первые четыре цифры "1234" это пароль), и получите с неё "1 Group phone number", значит удачно удален первый номер.
Программирование телефонных номеров для SMS оповещения	Для программирования 6 телефонных номеров для SMS оповещения, 【 1-6 】 значит порядковый номер для голосового оповещения. Автоматическая отправка SMS сообщений на предварительно заданные 6 номеров по одной при срабатывании датчиков.
【 4 】 + 【 1-6 】 + "телефонный номер" + 【 # 】	Например: добавить первый номер для SMS оповещения - 13812345678: Способ 1: Нажмите "#" для входа в режим программирования, затем 4113812345678# , и "*" , нажмите # для выхода из режима программирования. Способ 2: После входа в режим удаленного управления через звонок, нажмите 4113812345678# Способ 3: отправьте SMS "12344113812345678# " на систему
Удаление номеров оповещения SMS	Например: Если Вам хочется удалить первый номер оповещения SMS
【 4 】 + 【 1-6 】 + 【 # 】	Способ 1: Нажмите "#" для входа в режим программирования, затем 41# , и "*" , нажмите # для выхода из режима программирования Способ 2: После входа в режим удаленного управления через звонок, нажмите 41# Способ 3: отправьте SMS 123441#

Смена пароля	Пароль по умолчанию 1234 Например: Установить пароль 4321 Способ 1:
Схема: 【 50 】 + "новый пароль (4 цифры)" + 【 # 】	Нажмите "#" для входа в режим программирования, введите 504321#, и "*" , нажмите # для выхода из режима программирования. Способ 2: После входа в режим удаленного управления через звонок, введите 504321# Способ 3: отправите SMS 1234504321#
Настройка времени задержки постановки в охрану	После нажатия на кнопку ARM на пульте ДУ или панели, система постановит в охрану с задержкой 0 — 99 сек.. 00 сек. по умолчанию. Например: установите время задержки – 60 сек..
Схема: 【 51 】 + 【 00-99 сек." + 【 # 】	Способ 1: Нажмите "#" для входа в режим программирования, введите 5160#,и "*" , нажмите # для выхода из режима программирования. Способ 2: После входа в режим удаленного управления через звонок, введите 5160# Способ 3: отправите SMS 12345160#
Настройка времени задержки тревоги	После срабатывания датчиков издаст тревожный сигнал с задержкой 0-99 сек., 00 сек. по умолчанию. Например: установите время задержки – 60 сек..
Схема: 【 52 】 + 【 00-99 сек." + 【 # 】	Способ 1: Нажмите "#" для входа в режим программирования, введите 5260#, и "*" , нажмите # для выхода из режима программирования. Способ 2: После входа в режим удаленного управления через звонок, введите 5260#. Способ 3: отправите SMS 12345260#

<p>Настройка времени звучания сирены</p>	<p>Настроить время звучания сирены при срабатывании датчиков в диапазоне от 0-20 мин., 1 мин по умолчанию. Например: Если Вы хотите чтобы сирена прозвучит 5 мин при срабатывании датчиков.</p>
<p>Схема: 【 53 】 + 【 00-20 минут ” + 【 # 】</p>	<p>Способ 1: Нажмите "#" для входа в режим программирования, введите 5305#, и "*" , нажмите # для выхода из режима программирования. Способ 2: После входа в режим удаленного управления через звонок, введите 5305#. Способ 3: отправите SMS 12345305#</p>
<p>Настройка зон управляемых с пульта ДУ и с клавиатуры на панели</p>	<p>Настроить какие зоны управляются с пульта ДУ и какие с клавиатуры на панели. По умолчанию все пульты ДУ и панель могут управлять всеми зонами 00-99. Примечание: ** значит панель системы.</p>
<p>Схема: 【 54 】 + 【 порядковый номер пульта ДУ 00~99 или ** 】 + 【 начальный охранный зон 00~99 】 + 【 окончательный охранный зон 00~99 】 + 【 # 】</p>	<p>Например : Пульт ДУ номер 01 управляет 00-20 зонами. Способ 1: 1) Нажмите "#" для входа в режим программирования, введите 54010020# Например: панель системы управляет 00-50 зонами. Способ 1: 2) Нажмите "#" для входа в режим программирования, введите 54**0050#, и "*" , нажмите # для выхода из режима программирования. Способ 2: После входа в режим удаленного управления через звонок, введите 54**0050# Способ 3: отправите SMS 123454**0050#</p>
<p>Настройка звуковой подсказки от сирены при управлении с пульта ДУ</p>	<p>1 значит включение и 0 значит выключение, по умолчанию включение. Например: Выключить звуковую подсказку от сирены при управлении через пульт ДУ номер 1. Способ 1: Нажмите "#" для входа в режим программирования, введите 55010#, и "*" , нажмите # для выхода из режима программирования.</p>
<p>Схема: 【 55 】 + 【 порядковый номер пульта ДУ 00~99 】 +</p>	<p>Способ 2: После входа в режим удаленного управления через звонок, введите 55010#.</p>

【 0/1 】 + 【 # 】	Способ 3: отправите SMS 123455010#
Настройка часов	Например: Установить время: первое июля 2011 9 : 00 : 00 am
<p>Схема: 【 56 】 + "4 цифры (год) " + 【 01-12 (месяц) 】 + 【 01-31 (день)】 + 【 00-23 (часа) 】 + 【 00-59 (минута) 】 + (секунда)" + 【 # 】</p>	<p>Способ 1: Нажмите "#" для входа в режим программирования, введите 5620110701090000# , и "*" , нажмите # для выхода из режима программирования.</p> <p>Способ 2: После входа в режим удаленного управления через звонок, введите 5620110701090000#.</p> <p>Способ 3: отправите SMS 12345620110701090000#</p>

Настройка таймеров постановки /снятия с охраны	<p>4 таймера для постановки/снятия с охраны. Например: настройть первый таймер: время постановки в охрану - 22 : 00 pm и время снятия с охраны - 07 : 00 am, и эта настройка действует каждый понедельник, Вторник, Среда, Четверг, Пятницу.</p>
<p>Схема: 【 57 】 + Номер таймера 【 01~04 】 + 【 AAAA Время постановки в охрану】 + 【 BBBB Время снятия с охраны 】 + 【 день недели】 + 【 # 】</p>	<p>Способ 1: Нажмите "#" для входа в режим программирования, введите 57012200070012345# Например: настройть второй таймер: время постановки в охрану - 12 : 00 и время снятия с охраны - 13 : 00 pm, эта настройка действует каждый день.</p> <p>Способ 1: Нажмите "#" для входа в режим программирования, введите 5702120013001234567#, и "*" , нажмите # для выхода из режима программирования.</p> <p>Способ 2: После входа в режим удаленного управления через звонок, введите 5702120013001234567#.</p> <p>Способ 3: отправите SMS 12345702120013001234567#</p>
Удаление таймеров	<p>Например: удалить второй таймер</p> <p>Способ 1:</p>

<p>Схема: 【 57 】 + Номер таймера 【 01~04 】 + 【 0000 】 + 【 0000 】 + 【 # 】</p>	<p>Нажмите "#" для входа в режим программирования, введите 570200000000#, и "*" , нажмите # для выхода из режима программирования. Способ 2: После входа в режим удаленного управления через звонок, введите 570200000000#. Способ 3: отправите SMS 1234570200000000#</p>
<p>Настройка зон работающих по таймеру</p>	<p>Например: 00-50 охранных зон работают по первому таймеру. Способ 1:</p>
<p>Схема: 【 58 】 + 【 порядковый номер таймера 01~04 】 + 【 00-99 номер начальной зоны 】 + 【 00-99 Номер окончательной зоны 】 + 【 # 】</p>	<p>Нажмите "#" для входа в режим программирования, введите 58010050#, и "*" , нажмите # для выхода из режима программирования. Способ 2: После входа в режим удаленного управления через звонок 58010050# Способ 3: отправите SMS 123458010050#</p>

<p>Настройка типов охранных зон</p>	<p>00-99 значит порядковый номер охранных зон, 1-8 значит один из 8 типов зон:</p> <ol style="list-style-type: none"> 1. Немедленная сработка 2. Зона отключенная в режиме частичной охраны 3. Интеллектуальная охранный зона 4. 24-часовая круглосуточно работающая зона 5. Зона отключенная 6. Зона со звуком дин-дон 7. Зона с звуковой подсказкой "welcome" 8. Зона "помощь старикам" <p>Значение 0/1: 0 значит выключение сирены; 1 значит включение сирены.</p> <p>9. Например: зона номер 2 немедленная сработка, выключается сирена.</p> <p>Способ 1: Нажмите "#" для входа в режим программирования, введите 600220#, и "*" , нажмите # для выхода из режима программирования.</p> <p>Способ 2: После входа в режим удаленного управления через звонок, введите 600220#</p> <p>Способ 3: отправите SMS 1234600220#</p>
<p>Настройка особенности проводных охранных зон</p>	<p>Установить проводные зоны в нормально открытом или закрытом режиме. Зоны 51-54 является проводными охранными зонами. Зоны 51-54 в режиме нормально открытом по умолчанию.</p> <p>Схема: 【61】 + 【порядковый номер проводных охранных зон 51-54】 + 【0/1】 + 【#】</p> <p>0 значит режим нормально открытый, 1 значит режим нормально закрытой</p> <p>Например: Зона 51 в нормально закрытом режиме,</p> <p>Способ 1: Нажмите "#" для входа в режим программирования, введите 61511#, и "*" , нажмите # для выхода из режима программирования.</p> <p>Способ 2: После входа в режим удаленного управления через звонок, введите 61511#</p> <p>Способ 3: отправите SMS 123461511#</p> <p>ПРИМ: Шина Z1 Z2 Z3 Z4 на задней панели для подключения проводных устройств Z1 = Зона 51 = Проводная зона 1</p>

Z2 = Зона 52 = Проводная зона 2
 Z3 = Зона 53 = Проводная зона 3
 Z4 = Зона 54 = Проводная зона 4

<p>Включение/выключение функции удаленного управления</p>	<p>Возможно удаленно управлять системой через телефон за исключением программирования пультов ДУ и датчиков, запись тревожного голосового сообщения. Функция удаленного управления по умолчанию включена. Например: Выключается функция удаленного управления Способ 1: Нажмите "#" для входа в режим программирования, введите 620#, и "*" , нажмите # для выхода из режима программирования. Способ 2: После входа в режим удаленного управления через звонок, введите 620# Способ 3: отправите SMS 1234620#</p>
<p>Схема: 【62】 + 【0/1】 + 【#】</p>	<p>При срабатывании зон система автоматически наберёт соответствующий номер из 6 номеров для голосового оповещения.</p>
<p>Распределение номеров для голосового оповещения по зонам</p> <p>Схема: 【63】 + 【Начальная зона 00-99】 + 【Окончательная зона 00-99】 + 【Порядковый номер для голосового оповещения 123456】 + 【#】</p>	<p>Система наберёт 6 номеров по очереди при срабатывании 00-99 зон по умолчанию. Например: при срабатывании 00-10 охранных зон, система автоматически наберёт 1-ой, 2-ой и 3-ой номер для голосового оповещения Способ 1: # , затем введите 630010123# Например: при срабатывании 11-20 охранных зон, система автоматически наберёт 4-ой, 5-ой и 6-ой номер для голосового оповещения. Способ 1: # , затем введите 631120456# Например: при срабатывании охранной зоны 21, система автоматически наберёт 5-ой номер для голосового оповещения. Способ 1: # , затем введите 6321215#.</p>

	<p>Способ 2: После входа в режим удаленного управления через звонок, введите 6321215#.</p> <p>Способ 3: отправите SMS 12346321215#</p>
Отключение/Вкл. голосовой подсказки от системы	Услышите голос при программировании с пульта ДУ или клавиатуры на панели. 1 – вкл., 0- выкл., включение по умолчанию.
<p>Схема: 【 11 】 + 【 0/1 】 + 【 # 】</p>	<p>Например: Включается эта функция</p> <p>Способ 1: # затем введите 110# , и "*" , нажмите # для выхода из режима программирования.</p> <p>Способ 2: После входа в режим удаленного управления через звонок, введите 110#</p> <p>Способ 3: отправите SMS 1234110#</p>

Вкл. / выключение функции отправки SMS с системы	<p>1 – вкл. И 0 - выкл.. вкл. по умолчанию</p> <p>Например: Выключается функция отправки SMS с системы.</p>
<p>Схема: 【 12 】 + 【 0/1 】 + 【 # 】</p>	<p>Способ 1: # затем введите 120# , и "*" , нажмите # для выхода из режима программирования.</p> <p>Способ 2: После входа в режим удаленного управления через звонок, введите 120#</p> <p>Способ 3: отправите SMS 1234120#</p>
Вкл. / выключение тревоги о отключении телефонной линии	<p>При отключении телефонной линии издаст тревожный сигнал система. 0 – выкл., 1-вкл., по умолчанию выкл. .</p> <p>Например: включается эта функция</p>
<p>Схема: 【 13 】 + 【 0/1 】 + 【 # 】</p>	<p>Способ 1: Введите #, затем 131#, и "*" , нажмите # для выхода из режима программирования.</p> <p>Способ 2: После входа в режим удаленного управления через звонок, введите 131#</p> <p>Способ 3: отправите SMS 1234131#</p>
Настройка громкости сирены	<p>Диапазон громкостей от 00 до 99, 99 по умолчанию.</p> <p>Например: громкость 50</p>

<p>Схема: 【 14 】 + 【 00-99 】 + 【 # 】</p>	<p>Способ 1: #, и затем 1450#, и "*" , нажмите # для выхода из режима программирования. Способ 2: После входа в режим удаленного управления через звонок, введите 1450# Способ 3: отправите SMS 12341450#</p>
<p>Принудительное снятие с охраны только через клавиатуру на панели</p>	<p>При срабатывании датчиков, снятие с охраны только осуществляется клавиатурой на панели (с пульта ДУ не разрешено) for extra security. 1 - вкл., 0 – выкл., выкл по умолчанию. Например: включается эта функция.</p>
<p>Схема: 【 15 】 + 【 0/1 】 + 【 # 】</p>	<p>Способ 1: #, и затем 151#, и "*" , нажмите # для выхода из режима программирования. Способ 2: После входа в режим удаленного управления через звонок, введите 151# Способ 3: отправите SMS 1234151#</p>
<p>Вкл. /выключение тревоги о помехе</p>	<p>Для того чтобы проверить какие датчики не удачно запрограммированы.</p>
<p>Схема: 【 16 】 + 【 0/1 】 + 【 # 】</p>	<p>Если не запрограммированные датчики (частота 433МНЗ) непрерывно срабатывают в течение 15 сек, система прозвучит на 5 сек. и на экране появляется tP. Например: включается эта функция Способ 1: #, и затем 161#, и "*" , нажмите # для выхода из режима программирования. Способ 2: После входа в режим удаленного управления через звонок, введите 161# Способ 3: отправите SMS 1234161#</p>
<p>Защита системы паролем</p>	<p>При включении этой функции, перед всеми управлениями с клавиатуры на панели необходимо сперва введите пароль. Пароль по умолчанию 1234, и эта функция по умолчанию выключена. "keyboard locked" на экране появляется при включении этой функции. Например:включается эта функция.</p>
<p>Схема: 【 17 】 + 【 0/1 】 + 【 # 】</p>	<p>Способ 1: #, и затем 171#, и "*" , нажмите # для выхода из режима</p>

	<p>программирования.</p> <p>Способ 2: После входа в режим удаленного управления через звонок, введите 171#</p> <p>Способ 3: отправите SMS 1234171#</p>
Настройка количества звонков на фиксированный телефон	<p>По умолчанию 8. 0 значит удаленное управление при звонке на фиксированный телефонный номер не разрешено и выключено</p> <p>Например: количество звонков – 6.</p>
<p>Схема: 【 18 】 + 【 00 – 99 】 + 【 # 】</p>	<p>Способ 1: #, и затем 1806# Например: выключается удаленное управление.</p> <p>Способ 1: #, и затем 1800#, и "*", нажмите # для выхода из режима программирования.</p> <p>Способ 2: После входа в режим удаленного управления через звонок, введите 1800#</p> <p>Способ 3: отправите SMS 12341800#</p>
Вкл. /выключение реле	<p>1 – вкл., 0 - выкл., по умолчанию вкл..</p> <p>Например: выключается реле,</p> <p>Способ 1: #, и затем 200#, и "*", нажмите # для выхода из режима программирования.</p>
【 20 】 + 【 0/1 】 + 【 # 】	<p>Способ 2: После входа в режим удаленного управления через звонок, введите 200#</p> <p>Способ 3: отправите SMS 1234200#</p>
Вкл. / выключение GSM модуля	<p>При выключении GSM модуля, тогда связь с центральным блоком и удаленное программирование возможно осуществляются только по телефонной линии.</p> <p>1- Вкл., 0 – выкл., вкл. по умолчанию.</p> <p>Например: выключается GSM модуль</p>
【 21 】 + 【 0/1 】 + 【 # 】	<p>Способ 1: #, и затем 210#, и "*", нажмите # для выхода из режима программирования.</p> <p>Способ 2: После входа в режим удаленного управления через</p>

	звонок, введите 210# Способ 3: отправьте SMS 1234210#
Сброс к заводским настройкам	Способ 1: #, и затем 9898#
Схема: 【 9898 】 + 【 # 】	Способ 2: После входа в режим удаленного управления через звонок, введите 9898# Способ 3: отправьте SMS 12349898# ПРИМ: Все настройки возвращаются к заводским за исключением запрограммированных датчиков и пультов ДУ и пароль.
Полный сброс системы	Отключите внешнее питание, выключите переключатель резервного питания, затем нажмите кнопку ARM на панели и подключите систему к электросети, затем удержите кнопку ARM на 5 сек. одновременно услышите Di Di Di..... И полный сброс завершен.
Схема: Нажмите кнопку ARM на панели и подключите к электросети, удержите кнопку ARM на 5 сек.	Все настройки возвращаются к заводским включая запрограммированные датчики и пульты ДУ и пароль (1234)

ПРИМ: Получите SMS с системы при всех программированиях за исключением «распределения номеров для голосового оповещения по зонам».

4.2 Таблица команд для проверки

Нажмите на кнопку Query на панели для входа в режим проверки, индикатор "status" непрерывно моргает, затем введите нужную Вам команду на ниже таблице, и "*", нажмите # для выхода из режима проверки.

ПРИМ: Если функция защиты системы паролем включена, то сначала введите пароль и нажмите кнопку Query на панели для входа в режим проверки.

Проверка запрограммированных телефонных номеров голосового оповещения	Нажмите на кнопку Query на панели, и индикатор "status" непрерывно моргает, введите 31#, на экране появляется первый запрограммированный номер голосового оповещения.
Схема: 3+ 【 1-9 】 + 【 # 】	

Проверка запрограммированных телефонных номеров для SMS оповещения	Нажмите на кнопку Query на панели, и индикатор "status" непрерывно моргает, введите 41#, на экране появляется первый запрограммированный номер для SMS оповещения.
Схема: 4+ 【 1-6 】 + 【 # 】	
Проверка пароля	Нажмите на кнопку Query на панели, и индикатор "status" непрерывно моргает, введите 50#, на экране появляется 1234, значит текущий пароль это 1234. Затем нажмите # , и "*" , нажмите # для выхода из режима запроса.
Схема: 50 + 【 # 】	
Проверка времени задержки постановки в охрану	Нажмите на кнопку Query на панели, и индикатор "status" непрерывно моргает, введите 51#, на экране появляется время задержки постановки в охрану.
Схема: 51 + 【 # 】	
Проверка времени задержки тревоги	Нажмите на кнопку Query на панели, и индикатор "status" непрерывно моргает, введите 52#, на экране появляется время задержки тревоги.
Схема: 52+ 【 # 】	
Проверка времени звучания сирены	Нажмите на кнопку Query на панели, и индикатор "status" непрерывно моргает, введите 53#,на экране появляется время звучания сирены.
Схема: 53+ 【 # 】	

Проверка зон управленных пульта ДУ и клавиатуры на панели	Для проверки какие зоны управляются с пульта и какие с клавиатуры Нажмите на кнопку Query на панели, и индикатор "status" непрерывно моргает, введите 5401#, и на экране появляется 00-99 и пульт ДУ номер 1, значит пульт ДУ номер 1 управляет зонами 00-99, нажмите # для выхода, и введите 5402# для проверки зон управленных с пульта ДУ номера 2 ... и т.д.
Схема: 54+ 【 00-99 】 + 【 # 】	
Проверка вкл. / выключения звуковой подсказки от сирены при уплавлении с пульта ДУ	Для проверки вкл. / выключения звуковой подсказки от сирены при уплавлении с пульта ДУ номера 00-99. Нажмите на кнопку Query на панели, и индикатор "status" непрерывно моргает, введите 5501#,на экране появляется ON или OFF
Схема: 55+ 【 00-99 】 +	

【 # 】	
Проверка таймеров постановки/снятия с охраны	Нажмите на кнопку Query на панели, и индикатор "status" непрерывно моргает, введите 5701# для проверки первого таймера, на экране появляется ” Monday, Tuesday, 22-00 07-00” значит постановка на охрану по понедельникам в 22:00 pm и снятие с охраны по вторникам в 07:00 am.
Схема: 57+ 【 01 — 04 】 + 【 # 】	
Проверка зон работающих по таймеру	Нажмите на кнопку Query на панели, и индикатор "status" непрерывно моргает, введите 5801# для того, чтобы проверить какие зоны работает по первому таймеру.
Схема: 58+ 【 01 — 04 】 + 【 # 】	
Проверка типов беспроводных охранных зон	Для проверки зон 00-99 и вкл./ выключена сирена. Соответствующая иконка типов зон на экране будет гореть. “ON” или “OFF” значит включена ли сирена.
Схема: 60+ 【 00 — 99 】 + 【 # 】	
Проверка типов проводных охранных зон	Для проверки зон 51-54. Например: Нажмите на кнопку Query на панели, и индикатор "status" непрерывно моргает, введите 6151# для проверки типа зона 51, появляется NO значит издаст тревожный сигнал в режиме закрытом, NC значит издаст тревожный сигнал в режиме открытом.
Схема: 61+ 【 51 — 54 】 + 【 # 】	
Проверка вкл./выключения функции удаленного управления	Появляется на экране ON или OFF.
Схема: 62+ 【 # 】	
Проверка распределенных номеров для голосового оповещения по зонам	Например: Нажмите на кнопку Query на панели, и индикатор "status" непрерывно моргает, введите 6301# для зоны 1, на экране появляется 123456 значит при срабатывании зоны 1 система наберёт запрограммированных номеров от 1-ого до 6-ого.
Схема: 63+ 【 00 — 99 】 + 【 # 】	

Проверка откл. /Включения голосовой подсказки от системы	Появляется ON или OFF.
Схема: 11+ 【 # 】	
Проверка вкл. / выключения тревоги о отключении телефонной линии	Появляется ON или OFF.
Схема: 13+ 【 # 】	
Проверка громкости сирены	Появляется 00-99
Схема: 14+ 【 # 】	
Проверка вкл. / выключения принудительного снятия с охраны только через клавиатуру на панели	Появляется ON или OFF.
Схема: 15+ 【 # 】	
Проверка вкл. / выключения тревоги о помехе	Появляется ON или OFF.
Схема: 16+ 【 # 】	
Проверка вкл. / выключения защиты системы паролем	Появляется ON или OFF.
Схема: 17+ 【 # 】	

Проверка количества звонков на фиксированный телефон	Например: Нажмите на кнопку Query на панели, и индикатор "status" непрерывно моргает, введите 18#, появляется 8, значит 8 раз, 11 значит 11 раз.
Схема: 18+ 【 # 】	
Проверка вкл. /выключения реле	Появляется ON или OFF.
Схема: 20+ 【 # 】	
Проверка вкл. / выключения GSM модуля	Появляется ON или OFF.
Схема: 21+ 【 # 】	
Проверка истории постановки/снятия с охраны	Система может хранить 72 последних событий. Нажмите на кнопку Query на панели, и индикатор "status" непрерывно моргает, введите 9901#, 8 - предыдущая страница, 0 – следующая страница. Другие индикации: JP = постановка/снятие с охраны с клавиатуры YC =постановка/снятие с охраны с пульта ду tP = существуют помехи 01 = пульт ДУ номер 1
Схема: 9901+ 【 # 】	
Проверка истории сработок системы	Система может хранить 102 последних событий. Нажмите на кнопку Query на панели, и индикатор "status" непрерывно моргает, введите 9900#, 8 - предыдущая страница, 0 – следующая страница. Например: на экране появляется 01-01 22-02 02 alarm, значит возникла тревога 1 ^{-ого} Января 22:02pm в зоне 2.
Схема: 9900+ 【 # 】	

4.3 Таблица команд для программирования / управления через SMS

Следующие команды только для программирования / управления через SMS:

Снятие с охраны	Отправьте SMS 12340#
0#	ПРИМ: 1234это пароль
Полная охрана	Отправьте SMS 12341#
1#	
Частичная охрана	Отправьте SMS 12342#
2#	
Включение реле	Отправьте SMS 12343#
3#	
Выключение реле	Отправьте SMS 12344#
4#	
Проверка общей настройки	Получите сообщение со списком с системы: <ul style="list-style-type: none"> - Статус постановки/снятия с охраны - Статус выхода NO и COM - Статус использования AC/DC - Статус реле - Статус SMS сообщения - Статус удаленного программирования - Пароль - Время задержки тревоги - Время задержки постановки в охрану - Время звучания сирены - Громкость сирены - Статус функции принудительного снятия с охраны только через клавиатуру на панели - Статус функции тревоги о помехе - Статус функции защиты системы паролем - Вкл. /выключена звуковая подсказка
11+ 【#】	Отправьте SMS 123411#

Проверка статуса функции тревоги о отключении телефонной линии и количества звонков на фиксированный телефон	Отправьте SMS 123413# , список получите с системы
13+ 【#】	
Проверка запрограммированных номеров голосового оповещения	Например: Отправьте SMS 12343001#, получите с системы " 1 Group phone number: 13712345678" значит первый номер - 13712345678
30+ 【01-09】 + 【#】	
Проверка запрограммированных номеров для SMS оповещения	Например: Отправьте SMS 12344001#, получите с системы"1st Group SMS number: 13888889999" значит первый номер - 13888889999.
40+ 【01-06】 + 【#】	
Проверка зон управленных с пульта ДУ и клавиатуры на панели	Например: Отправьте SMS 12345401#, получите с системы"01 , zone: 00-99" значит пульт ду номер 01 управляет зонами 00-99
54+ 【00-99】 + 【#】	
Проверка часов на панели	Например: Отправьте SMS 123456#, получите с системы" Alarm clock :2011-07-01 12:00".
56+ 【#】	
Проверка таймеров постановки / снятия с охраны	Например: Отправьте SMS 12345701# , получите с системы подробную информацию

57+ 【01-04】 + 【#】	
Проверка типов беспроводных охранных зон	Например: Отправьте SMS 12346001# для проверки зоны 01, получите с системы “ 01 NORMAL zone, Siren ON”.
60+ 【00-99】 + 【#】	

Проверка типов проводных охранных зон	Например: Отправьте SMS 12346151#, получите с системы“51 NORMAL zone, Siren ON and NO(нормально открытой режим)”.
61+ 【51-54】 + 【#】	
Проверка распределенных номеров для голосового оповещения по зонам	Например: Отправьте SMS 12346301# для проверки зоны 01, получите с системы " 01 Phone group number: 123456” значит при срабатывании зоны 1 система наберёт номер 1-ой,2-ой,3-ой,4-ой,5-ой,6-ой.
63+ 【00-99】 + 【#】	
Редактирование содержания сообщения для SMS оповещения	Например: Отправьте SMS “12348001 Front Door Alarm#” и получите с системы “Front Door Alarm” при срабатывании зоны 01. Прим: Максимальная длина сообщения составляет 25 латинских символов
80+ 【00-99】 + "содержание SMS"+ 【#】	
Проверка содержания сообщения для SMS оповещения	Например: Отправьте SMS 12348101# для проверки содержания сообщения зоны 1.
81+ 【00-99】 + 【#】	

Внимание: "1234" это пароль по умолчанию,если Вы установил новый пароль, пожалуйста,введите текущий пароль вместо "1234".

4.4 Функция телефона

Данная система может быть использована в качестве как телефона.

Схема: # + 0 0 +номер+#

Нажмите кнопку Disarm для того чтобы повесить трубку. И * + # для выхода.

5 Ответ на тревожный звонок

Связь с центральным блоком и удаленное программирование возможно осуществляются по телефонной линии (PSTN/ADSL) или по сотовой сети (900/1800/1900MHz). При возникновении тревоги, система сначала наберёт номер предварительно заданный через телефонную линию, Если номер занят или не отвечает, он перезванивает на следующий автоматически. Система совершает три попытки дозвониться на каждый номер оповещения. Если все номера заняты или не отвечают, система автоматически снова наберёт через GSM карту.

При ответе на звонок, вы сразу же услышите записанное вами голосовое сообщение. Вы можете управлять системой с телефона или мобильного телефона.

Если Вы сбрасываете тревожный звонок, система сделает 3 попытки и будет звонить на другой номер

Кнопка [1] : Постановка на охрану

Кнопка [2]: Снятие с охраны

Кнопка [3]: Начало прослушивания помещения 20 секунд, Для продолжения прослушивания, ещё раз нажмите [3]

Кнопка [4]: Прекращение прослушивания

Кнопка [5]: Начало односторонней связи 20 секунд, для продолжения ещё раз нажмите [5] (Т.е. можно только говорить, а слушать – нажмите [3])

Кнопка [6]: Прекращение односторонней связи

Кнопка [7]: прозвучит сирена

Кнопка [8]: Прекращение звучания сирены

Кнопка [9]: Включение реле

Кнопка [0]: Выключение реле

Кнопка [*]: Повешенье телефонной трубки, система прекратит перезванивать на следующий.

Внимание:

- Если Вы не нажмете [*] или [2], система продолжает перезванивает на следующий.
- Не требуется ввести пароль перед управлением системой при ответе на тревожный звонок

5.1 Удаленное управление через звонок

Удаленное управление по телефону или мобильному телефону. После соединения, сначала введите пароль услышав голосовую подсказку (1234 по умолчанию, после 3 раз неправильно введенных, система автоматически повесит трубку) .

Кнопка [1] : Постановка на охрану

Кнопка [2]: Снятие с охраны

Кнопка [3]: Начало прослушивания помещения 20 секунд, Для продолжения прослушивания, ещё раз нажмите [3]

Кнопка [4]: Прекращение прослушивания

Кнопка [5]: Начало односторонней связи 20 секунд, для продолжения ещё раз нажмите [5] (Т.е. можно только говорить, а слушать – нажмите [3])

Кнопка [6]: Прекращение односторонней связи

Кнопка [7]: прозвучит сирена

Кнопка [8]: Прекращение звучания sireны

Кнопка [9]: Включение реле

Кнопка [0]: Выключение реле

Кнопка [*]: Повешенье телефонной трубки

Примечание:

- Система автоматически повесит трубку после 20 секунд бездействия.

6 О типах охранных зон

6.1 Описание типов зон

	Тип зон	Описание
1	Немедленная сработка	Датчики запрограммированные в этой зоне работают в режиме полной охраны или частичной охраны; не работают в режиме снятия с охраны.
2	Зона отключенная в режиме частичной охраны	При режиме частичной охраны датчики не работают.
3	Интеллектуальная зона:	Не сразу издаст тревожный сигнал при срабатывании датчиков один раз, только издаст тревожный сигнал когда датчики опять сработаны в течение 30 сек..
4	24-часовая круглосуточно работающая зон:	Не зависимо от того, что система в режиме постановки/снятия с охраны, немедленно издаст тревожный сигнал при срабатывании датчиков. Обычно запрограммированы в эту зону датчик дыма, датчик утечки газа и тревожная кнопка и т.д.
5	Зона отключенная:	Не зависимо от того, что система в режиме постановки/снятия с охраны, не издаст тревожный сигнал при срабатывании.
6	Зона со звуком дин-дон	В режиме снятия с охраны датчики сработаны, система прозвучит «дин-дон». В режиме полной/частичной охраны, издаст тревожный сигнал при срабатывании.
7	Зона с звуковой подсказкой «welcom»	В режиме снятия с охраны датчики сработаны, система прозвучит «welcome». В режиме полной/частичной охраны, издаст тревожный сигнал при срабатывании.
8	Зона «помощь старикам»	Это зона для обеспечения безопасности стариков. Не зависимо от того, что система в режиме постановки/снятия с охраны, сразу издаст тревожный сигнал при срабатывании и система прозвучит «Help Senior».

6.2 Тип зон по умолчанию

Немедленная сработка	Зона отключенная в режиме частичной охраны	Интеллектуальная зона:	Зона "помощь старикам"	Зона со звуком дин-дон	Зона с звуковой подсказкой "welcom"	24-часовая круглосуточно работающая зон
01-59 зон	60-79 зон	80-89 зон	90 зон	91 зон	92 зон	93-99 зон

6.3 Другие настройки по умолчанию

Пароль	1234
Удаленное управление	включен
Тревога о отключении телефонной линии	выключена
Звучание сирены	1 мин.
Задержка постановки на охрану	нет
51-54 проводных зон	Нормально открытый
Отправка SMS	включен
Реле	включен
Количество звонков на фиксированный телефон	8 раз
Audible confirmation for remote operation	включен
Задержка тревоги	выключена
Срабатывание 1-99 охранных зон	Прозвучит сирена
Содержание SMS при срабатывании 1-99 зон	X Zone alarm

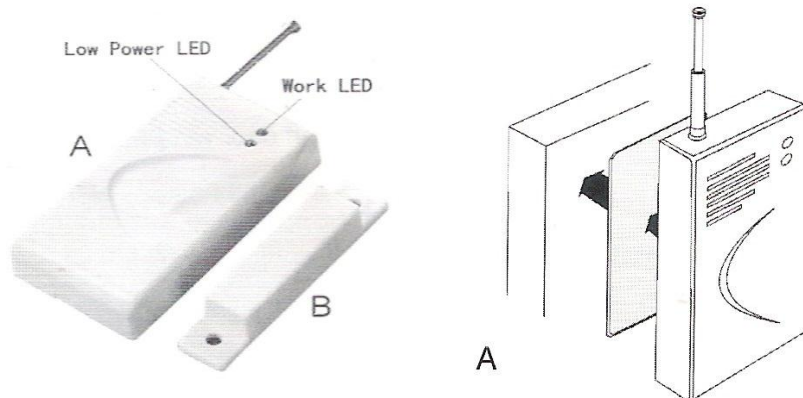
6.4 Тех. параметры:

- Входная мощность: DC9V-12V
- Потребляемый ток в режиме ожидания: < 25mA
- Потребляемый ток в режиме "Тревога": < 450 mA
 - Беспроводная частота: 433MHZ , EV1527300K
- GSM Частота: Поддержка GSM850/900/1800/1900MHz
 - Встроенный аккумулятор: NI-NI AAA*6 DC7.24V

- Громкость сирены: 110dB

7. Установка компонентов

1. Установка датчика открытия двери



Беспроводной датчик открытия двери/окна предназначен для детектирования открытия дверей, окон, люков, ворот и т.д. Датчик состоит из двух частей: часть А - блок с герконом и часть В - магнит. Принцип работы датчика основан на свойствах геркона-элемента, проводящего ток под действием переменного магнитного поля. В нормальном состоянии магнит и блок с герконом сомкнуты. Как только дверь, на которой установлен датчик открывается-магнит удаляется от геркона, геркон замыкается, начинает проводить ток-датчик срабатывает.

Подготовка к работе

Установите в датчик элемент питания, на датчик должен загореться красный индикатор работы

Монтаж

Закрепите при помощи шурупов или клейкой ленты блок с герконом на неподвижной поверхности окна/двери, а магнит-на подвижной. Магнит должен монтироваться со стороны световых индикаторов датчика. Расстояние между частями датчика в нормальном состоянии не должно быть больше 10 мм.

Примечание:

- А. Для лучше передачи сигнала между частями, посоветуем вытянуть антенну
- В. Если индикатор уровня заряда батареи горит непрерывно, то значит надо заменить батарею.

2. Установка датчика движения

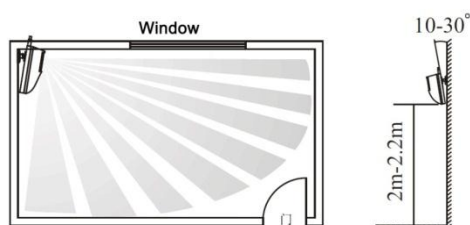
Беспроводной датчик движения предназначен для обнаружения движения человека внутри охраняемого помещения. Принцип работы датчик движения основан на улавливании инфракрасного излучения, которое излучает каждое живое существо. То есть упавшее пальто в зоне действия датчика не спровоцирует отправку тревожного сигнала датчика. А вот малейшее движения человека датчик движения сразу же засечет.

Подготовка к работе

- 1 При помощи отвертки открутите крепежный шуруп на торце датчик движения
- 2 Снимите крышку с линзой. Установите в датчик движения элемент питания. Закройте крышку и закрутите шуруп.
- 3 Переверните тумблер в состояние "on". Индикатор на датчик засветиться на несколько секунд.

Монтаж

Смонтируйте крепление датчика на стену или в угол комнаты при помощи шурупов. Установите оптимальный угол наклона датчика. Ориентировочная высота подвеса датчика должна составлять 2-2.2м.



Внимание:

- A. Не монтируйте датчик напротив объектов с быстро меняющейся температурой (электрических и газовых обогревателей и т.д.)
- B. Не монтируйте датчик движущихся предметов с температурой близкой к температуре тела человека (колеблющиеся шторы над радиатором)
- C. Не монтируйте датчик напротив отражающихся поверхностей - мест с быстрой циркуляцией воздуха (вентиляторы, открытые окна или двери)
- D. Не монтируйте датчик за предметами, загораживающими поле зрения датчиков
- E. Не монтируйте датчик напротив окон
- F. Не монтируйте датчик в зоне прохода домашних животных
- G. Не монтируйте датчик вблизи металлических предметов, вызывающих затухание радиосигнала или экранирующих от него.
- H. Если индикатор в датчике непрерывно горит, то значит надо заменить батарею.